



■ Le village est sorti de terre juste en dessous de l'Ehpad (Établissement d'hébergement pour personnes âgées dépendantes) la Maison d'Annie. Photo Lionel FAURE

SAINT-VICTOR SENIOR

Les Vespérales, « une résidence parfaitement adaptée aux seniors »

Rencontre avec Bruno Dubanchet, président de l'association Carrefour d'amitié et d'entraide en faveur des personnes âgées, qui porte le projet de village seniors, qui devrait être terminé à l'été 2019.

À quel public s'adressent Les Vespérales ?

« Le projet s'inscrit dans la volonté de construire une résidence locative parfaitement adaptée aux personnes âgées indépendantes ou en

légère perte d'autonomie. Les Vespérales offrent à ses locataires, seuls ou en couple, un habitat qui incarne une douce et progressive transition entre leur domicile d'avant et celui-ci. Cette possibilité d'offres différenciées permettra à nos locataires, dans l'avenir ou dans l'hypothèse de la survenance d'une dépendance, d'avoir une solution de proximité à la Maison d'Annie. »

Pouvez-vous nous présenter ce village ?

« Dominique Berger, notre architecte, a adapté notre projet à la configuration du terrain sur la base de deux corps de bâtiments de chacun douze logements. Dix-huit appartements de 50 m² de type T2 et six appartements de 65 m² de type T3 avec balcons ou grandes terrasses de 10 m² et cuisine

équipée. Sur la partie Sud, prendra place un bâtiment affecté à la restauration pour ceux qui le souhaitent et aux activités culturelles, sportives ou festives. Au centre du village, nous trouverons un beau jardin paysager intégrant une place de vie et de partage autour d'une fontaine et d'aires de boules. »

Par qui est porté ce projet ?

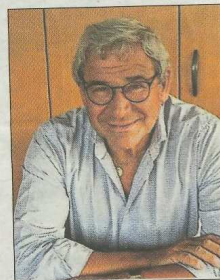
« Notre projet immobilier est porté par une société civile immobilière dont 100 % du capital est détenu par l'association Caefpa, qui gère les Pas de la Maison d'Annie, de la résidence du Chasseur et depuis peu de la résidence Lamartine à Saint-Étienne. Bien entendu, les enveloppes budgétaires de chaque entité demeurent totalement étanches. »

C'est une réponse à l'accompagnement des personnes âgées ?

« C'est un lieu de vie où tout est proposé mais rien n'est imposé dans une philosophie du vivre ensemble. Nous offrirons la possibilité à tous les locataires de faire des demandes pour les repas de midi et du soir, pour le ménage ou la blanchisserie, sachant que toutes ces propositions constituent des options sans aucun caractère contraignant. »

Vous y avez rajouté une dimension intergénérationnelle ?

« Nous avons donc intégré dans notre projet une maison d'assistance maternelle entre l'Ehpad et le village. Ce bâtiment, totalement séparé et indépendant, sera loué à une association constituée par ces assistantes maternel-



■ L'association Caefpa, présidée par Bruno Dubanchet porte le projet des Vespérales. Photo Lionel FAURE

les et qui s'appellera l'Envol des chrysalides. Nous sommes certains que ce jardin d'enfants permettra de faire de l'intergénérationnel au quotidien. »

RENSEIGNEMENTS

Site Internet
www.les-vesperales.fr

« Dix-huit T2 de 50 m² et six T3 de 65 m² avec balcons ou grandes terrasses. »

Bruno Dubanchet

Didier Sapy : « Vous êtes dans le vrai »

C'est dans la simplicité et la convivialité, à l'image de l'association Caefpa, porteuse du projet, que s'est déroulée, vendredi, la présentation du village seniors Les Vespérales sur le site de Biorange à Saint-Victor-sur-Loire, devant un parterre d'invités et d'élus. Pour l'occasion, Bruno Dubanchet a pu compter sur la présence d'un invité de marque en la personne de Didier Sapy, directeur général de la Fédération nationale avenir et qualité de vie des personnes âgées (Fnaqpa). Un intervenant qui a largement validé le projet des Vespérales : « Ce type de projet répond à des attentes, 87 % des Français serait prêt à habiter dans une résidence seniors. Vous êtes dans le vrai avec ce type de projet dans la réponse aux aspirations des gens. Vous êtes aussi dans le vrai par



■ Didier Sapy, directeur général de la Fnaqpa, a apporté un éclairage sur l'évolution des maisons de retraite. Photo Lionel FAURE

rapport à la proximité des services que vous pourrez développer grâce à la maison de retraite. »



■ Les travaux se poursuivent pour une ouverture prévue à l'été 2019. Photo Lionel FAURE